

OBSAH:

1. Identifikační údaje:

2. Širší vztahy, historie, přírodní poměry:

2a. Dotčené pozemky

2b. Historie

2c. Mapové podklady

2d. Přírodní poměry území

3. Návrh řešení prostoru:

3a. Popis jednotlivých částí návrhu

1. Identifikační údaje:

Název akce:

"Revitalizace Jiráskových sadů v Českém Brodě"

Zadavatel (investor):

Město Český Brod, Odbor životního prostředí a zemědělství, náměstí Husovo 70, 282 01
Český Brod

Zpracovatel (projektant):

Zahradní architekt ing. Josef Souček, Vlkonice 46, 257 56 Neveklov, IČ: 701 38 397,
DIČ: CZ7512250174

Stupeň projektové dokumentace:

Dendrologický průzkum ploch
Studie řešení prostoru

Lokalita:

Jiráskovy sady, Český Brod

Datum:

09 /2020

Použité podklady:

1. Požadavky pro projektování předané investorem
2. Pasport zeleně města Český Brod
3. Šetření v terénu – posouzení celkového stavu plochy, kompoziční vazby, provozní návaznosti atd.
4. Dendrologický průzkum zpracovaný v březnu 2020
5. Dostupné historické mapy, fotodokumentace a další podklady
6. Konzultace se zástupci investora

2. Širší vztahy, historie, přírodní poměry:

2a. Dotčené pozemky:



výřez z katastru nemovitostí



výřez z katastru nemovitostí

Dotčené pozemky:

pozemky parcelní číslo 57, 58/2, 60/1, 62/2, 64, 65/1, 2, 3 a 4, 240/1, 2 a 3, 243/3, 602/2, 605/2 a 3, 902/1, 920/9, 928/1, 940, 941.

Pozemek parcelní číslo 57, k.ú. Český Brod, obec. Český Brod, celková plocha pozemku 3 794 m², způsob využití pozemku: zeleň, druh pozemku: ostatní plocha, majitel pozemku: Město Český Brod, Náměstí Husovo 70, 282 01 Český Brod, způsob ochrany nemovitosti: památková zóna - budova, pozemek v památkové zóně

Pozemek parcelní číslo 58/2, k.ú. Český Brod, obec. Český Brod, celková plocha pozemku 2 990 m², způsob využití pozemku: zeleň, druh pozemku: ostatní plocha, majitel pozemku: Město Český Brod, Náměstí Husovo 70, 282 01 Český Brod, způsob ochrany nemovitosti: památková zóna - budova, pozemek v památkové zóně

Pozemek parcelní číslo 60/1, k.ú. Český Brod, obec. Český Brod, celková plocha pozemku 4 182 m², způsob využití pozemku: zeleň, druh pozemku: ostatní plocha, majitel pozemku: Město Český Brod, Náměstí Husovo 70, 282 01 Český Brod

Pozemek parcelní číslo 62/2, k.ú. Český Brod, obec. Český Brod, celková plocha pozemku 1 114 m², způsob využití pozemku: zeleň, druh pozemku: ostatní plocha, majitel pozemku: Město Český Brod, Náměstí Husovo 70, 282 01 Český Brod

Pozemek parcelní číslo 64, k.ú. Český Brod, obec. Český Brod, celková plocha pozemku 5 210 m², způsob využití pozemku: vodní nádrž umělá, druh pozemku: vodní plocha, majitel pozemku: Město Český Brod, Náměstí Husovo 70, 282 01 Český Brod

Pozemek parcelní číslo 65/1, k.ú. Český Brod, obec. Český Brod, celková plocha pozemku 1 377 m², druh pozemku: trvalý travní porost, majitel pozemku: Město Český Brod, Náměstí Husovo 70, 282 01 Český Brod, zemědělský půdní fond

Pozemek parcelní číslo 65/2, k.ú. Český Brod, obec. Český Brod, celková plocha pozemku 4 182 m², způsob využití pozemku: zeleň, druh pozemku: ostatní plocha, majitel pozemku: Město Český Brod, Náměstí Husovo 70, 282 01 Český Brod, způsob ochrany nemovitosti: památková zóna - budova, pozemek v památkové zóně

Pozemek parcelní číslo 65/3, k.ú. Český Brod, obec. Český Brod, celková plocha pozemku 1 191 m², způsob využití pozemku: ostatní komunikace, druh pozemku: ostatní plocha, majitel pozemku: Město Český Brod, Náměstí Husovo 70, 282 01 Český Brod

Pozemek parcelní číslo 65/4, k.ú. Český Brod, obec. Český Brod, celková plocha pozemku 691 m², způsob využití pozemku: neplodná půda, druh pozemku: ostatní plocha, majitel pozemku: Město Český Brod, Náměstí Husovo 70, 282 01 Český Brod

Pozemek parcelní číslo 240/1, k.ú. Český Brod, obec. Český Brod, celková plocha pozemku 1 295 m², způsob využití pozemku: neplodná půda, druh pozemku: ostatní plocha, majitel pozemku: Česká republika, právo hospodařit s majetkem státu: Povodí Labe s.p., Víta Nejedlého 951/8, Slezské Předměstí, 500 0 Hradec Králové

Pozemek parcelní číslo 240/2, k.ú. Český Brod, obec. Český Brod, celková plocha pozemku 1 295 m², způsob využití pozemku: neplodná půda, druh pozemku: ostatní plocha, majitel pozemku: Česká republika, právo hospodařit s majetkem státu: Povodí Labe s.p., Víta Nejedlého 951/8, Slezské Předměstí, 500 0 Hradec Králové

Pozemek parcelní číslo 240/3, k.ú. Český Brod, obec. Český Brod, celková plocha pozemku 688 m², způsob využití pozemku: ostatní komunikace, druh pozemku: ostatní plocha, majitel pozemku: Město Český Brod, Náměstí Husovo 70, 282 01 Český Brod

Pozemek parcelní číslo 243/3, k.ú. Český Brod, obec. Český Brod, celková plocha pozemku 3 162 m², způsob využití pozemku: ostatní komunikace, druh pozemku: ostatní plocha, majitel pozemku: Město Český Brod, Náměstí Husovo 70, 282 01 Český Brod

Pozemek parcelní číslo 602/2, k.ú. Český Brod, obec. Český Brod, celková plocha pozemku 3 474 m², způsob využití pozemku: zeleň, druh pozemku: ostatní plocha, majitel pozemku: Město Český Brod, Náměstí Husovo 70, 282 01 Český Brod

Pozemek parcelní číslo 605/2, k.ú. Český Brod, obec. Český Brod, celková plocha pozemku 919 m², způsob využití pozemku: zeleň, druh pozemku: ostatní plocha, majitel pozemku: Město Český Brod, Náměstí Husovo 70, 282 01 Český Brod

Pozemek parcelní číslo 605/3, k.ú. Český Brod, obec. Český Brod, celková plocha pozemku 31 m², způsob využití pozemku: jiná plocha, druh pozemku: ostatní plocha, majitel pozemku: Město Český Brod, Náměstí Husovo 70, 282 01 Český Brod

Pozemek parcelní číslo 902/1, k.ú. Český Brod, obec. Český Brod, celková plocha pozemku 3 146 m², způsob využití pozemku: ostatní komunikace, druh pozemku: ostatní plocha, majitel pozemku: Město Český Brod, Náměstí Husovo 70, 282 01 Český Brod, způsob ochrany nemovitosti: památková zóna - budova, pozemek v památkové zóně

Pozemek parcelní číslo 920/9, k.ú. Český Brod, obec. Český Brod, celková plocha pozemku 419 m², způsob využití pozemku: ostatní komunikace, druh pozemku: ostatní plocha, majitel pozemku: Město Český Brod, Náměstí Husovo 70, 282 01 Český Brod

Pozemek parcelní číslo 928/1, k.ú. Český Brod, obec. Český Brod, celková plocha pozemku 1 295 m², způsob využití pozemku: koryto vodního toku přirozené nebo upravené, druh pozemku: vodní plocha, majitel pozemku: Česká republika, právo hospodařit s majetkem státu: Povodí Labe s.p., Víta Nejedlého 951/8, Slezské Předměstí, 500 0 Hradec Králové, způsob ochrany nemovitosti: památková zóna - budova, pozemek v památkové zóně

Pozemek parcelní číslo 940, k.ú. Český Brod, obec. Český Brod, celková plocha pozemku 1 547 m², způsob využití pozemku: neplodná půda, druh pozemku: ostatní plocha, majitel pozemku: Česká republika, právo hospodařit s majetkem státu: Povodí Labe s.p., Víta Nejedlého 951/8, Slezské Předměstí, 500 0 Hradec Králové, způsob ochrany nemovitosti: památková zóna - budova, pozemek v památkové zóně

Pozemek parcelní číslo 941, k.ú. Český Brod, obec. Český Brod, celková plocha pozemku 1 607 m², způsob využití pozemku: neplodná půda, druh pozemku: ostatní plocha, majitel pozemku: Česká republika, právo hospodařit s majetkem státu: Povodí Labe s.p., Víta Nejedlého 951/8, Slezské Předměstí, 500 0 Hradec Králové

2b. Historie:

Historie města Český Brod:

Český Brod je gotické město, které s velkou pravděpodobností založil pražský biskup Jan I. ve 12. století jako trhovou osadu na trstenické stezce, která spojovala Prahu s jižní a východní Evropou. Na město jménem Biskupský Brod (Broda Episcopalis) byla osada povýšena pražským biskupem Janem III. z Dražic pravděpodobně v roce 1268. Současně udělil městu právo na hradby. V roce 1289 byl Brod již trhovým městečkem. Biskup Tobiáš žaluje roku 1289 králi Václavu II., že Konrád a Jindřich z „Altenburga“ vyplenili dvůr v jeho Kejích a dvůr v Liblicích a jiné dvě vsi i s Brodem, trhovým městečkem našim, a Brod sám vypálili.

Charakter Českého Brodu jako biskupského a arcibiskupského města skončil během husitských válek, ve kterých samo město hrálo významnou úlohu. Následně byl roku 1437 Český Brod povýšen Zikmundem Lucemburským na královské město a dal mu dnešní znak. Následný hospodářský rozkvět byl v roce 1512 přerušen, když město silně poškodil velký požár. Během třicetileté války pak bylo město dvakrát vypleněno a to ho na dlouhou dobu silně hospodářsky i populačně poznamenalo.

Český Brod byl roku 1845 napojen na velmi důležitou železnici mezi Prahou a Vídní, a proto zde mohla proběhnout relativně dynamická industrializace a zakládání několika důležitých podniků (lichtenštejnský cukrovar, pivovar aj.). Díky tomu mohl nastat růst města (do roku 1910 se počet obyvatel zdvojnásobil) a výstavba honosných městských budov.

Ve 20. století se město dále modernizovalo, rozšiřovalo svou zástavbu a v druhé polovině století ráz města dotvořila panelová výstavba, realizovaná především v jeho jihozápadní části a přeložení státní silnice mimo samotné město jižním směrem. V budově zdejšího gymnázia byla podepsána 8. května 1945 ve 21:05 kapitulace zbytků německých vojsk ve středních Čechách.

Historické jádro města je od roku 1990 městskou památkovou zónou.

Dějiny územněsprávního začleňování zahrnují období od roku 1850 do současnosti. V chronologickém přehledu je uvedena územně administrativní příslušnost obce v roce, kdy ke změně došlo:

1850 země česká, kraj Pardubice, politický okres Černý Kostelec, soudní okres Český Brod

1855 země česká, kraj Praha, soudní okres Český Brod

1868 země česká, politický i soudní okres Český Brod

1939 země česká, Oberlandrat Kolín, politický i soudní okres Český Brod

1942 země česká, Oberlandrat Praha, politický i soudní okres Český Brod

1945 země česká, správní i soudní okres Český Brod

1949 Pražský kraj, okres Český Brod

1960 Středočeský kraj, okres Kolín

2003 Středočeský kraj, okres Kolín, obec s rozšířenou působností Český Brod

Kostel Nejsvětější Trojice

Kostel Nejsvětější Trojice byl postaven v letech 1560–1562 jako kostel náležející ke hřbitovu, který tam byl přenesen od kostela sv. Gotharda. Dnešní podoba kostela je z roku 1613. Hřbitov byl znovu přenesen na jiné místo a kostel v současné době slouží jako modlitebna Českobratrské církve evangelické. Z vnější strany kostela na jeho zdi se nachází kamenná renesanční kazatelna z roku 1585. Nedaleko kostela je zvonice, jejíž přízemí v době fungování hřbitova sloužilo jako márnice.

Pomník Mistra Jana Husa

Pomník Mistra Jana Husa. Žulový balvan z Klepce s reliéfem Jana Husa od Ladislava Šalouna z roku 1920 a sedm menších žulových balvanů ze Štíhlic se jmény významných husitů (s nápisy Chelčický, Štítný, Milíč, Jeroným, Roháč, Žižka a Prokop), umístěných kolem něj do kruhu.

Historie parku Jiráskovy sady:

Jednu z prvních zmínek o parku později nazvaném Jiráskovy sady nalezneme kolem roku 1907, kdy byly 9. dubna vysazeny první stromy v prostoru dnešního parku, tehdy ještě rozděleného a částečně přináležejícího k dnes již bývalému hřbitovu u kostela nejsvětější Trojice, částečně pak k Pivovarskému rybníku na protější straně říčky Šembera. Práce na výsadbách, zřejmě bez zásadního plánu pak pokračovaly až do začátku první světové války. Další proměnou prošla část parku mezi lety 1919 a 1921 kdy zde byl odhalen pomník Jana Husa. Roku 1928 v souvislosti s 10. výročím vzniku republiky byly v parku realizovány další výsadby stromů. Vzhledem k velikosti parku tak byly možnosti výsadeb a úprav na dlouhou dobu vyčerpány. Následně byl park propojen s takzvanou Hálovou zahradou, kde je soustředěna část nejmladších výsadeb.

V současnosti se v celém prostoru parku začíná projevovat fakt, že většina dřevin dosahuje věku, kdy postupně nastává jejich rozpad, to se projevuje u stromů zejména na jasaněch a lipách (*Fraxinus excelsior*, *Tilia cordata*, *Tilia platyphyllos*), z nichž některé jsou původem pravděpodobně ještě z doby před založením parku. Další kosterní dřeviny, které zde vlivem různých faktorů výrazně trpí, jsou trnovníky a břízy (*Robinia pseudoacacia* a *Betula pendula*). Je to dáno zejména praktickou stejnověkostí většiny základních kosterních dřevin. V dalších letech je tak nezbytné vytvořit místa pro nové výsadby a citlivým způsobem doplňovat a postupně obměňovat kompozici parku tak aby nedošlo k jejímu celkovému rozpadu.

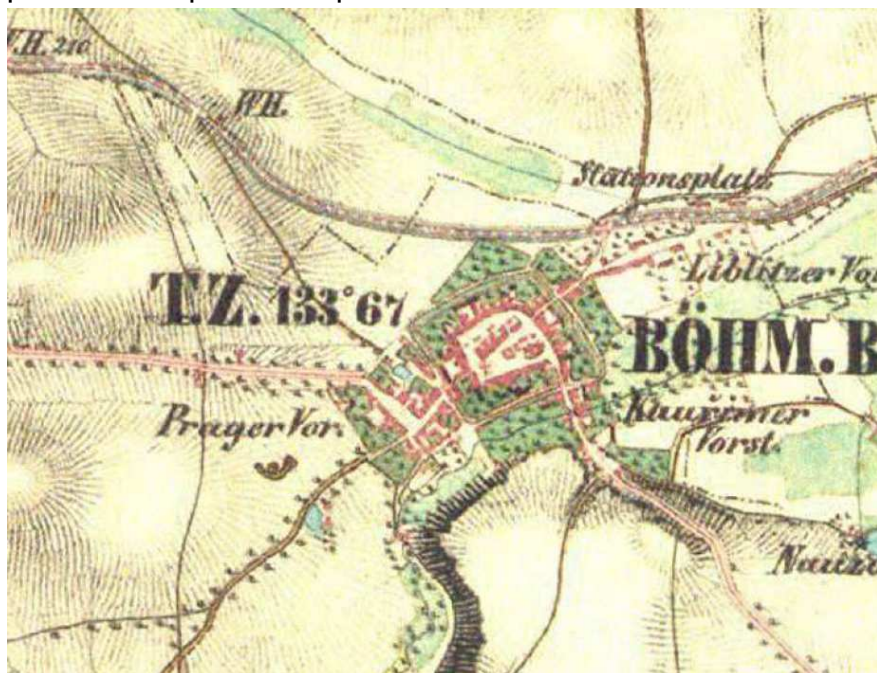
Z koncepčního hlediska je pak park výrazně předělen vodotečí Šembery, jejíž potenciál je v současnosti nejen nevyužit, ale působí vyloženě negativně. Dvě části parku jsou od sebe tvrdě odděleny a až na provizorní lávku je v současné době nespojuje vůbec nic. Cestní síť a mobiliář parku jsou ve stadiu postupného rozpadu a mnohé prvky infrastruktury zde již neplní svou funkci.

Cílem projektu je zejména celkové otevření prostoru parku a propojení jednotlivých jeho částí, kterého lze dosáhnout úpravou stávajícího toku Šembery. Dále revitalizace celkové podoby a náplně Pivovarského rybníka, tak aby se stal novým centrem aktivit v prostoru parku. Nutná je též celková rekonstrukce cestní sítě včetně změny některých pěšin.

V neposlední řadě je pak nutný zásah do stromového patra tak, aby byla zajištěna jeho kontinuita do budoucna tak, aby odpovídajícím způsobem plnilo své funkce. Dalšími cíli jsou úpravy okolí pomníků v parku, návrh jednotného mobiliáře a úprava ploch dětských hřišť a sportovišť.

Těmito postupnými zásahy dojde k vytvoření důstojné parkové plochy, která nabídne široký potenciál aktivního využití různým skupinám obyvatel města. V rámci opatření navíc vznikne

řada biotopů skýtajících různé niky řadě drobných živočichů. V neposlední řadě pak úpravy povedou k lepšímu hospodaření s vodou dle zásad modrozelené infrastruktury.



výřez z vojenského mapování

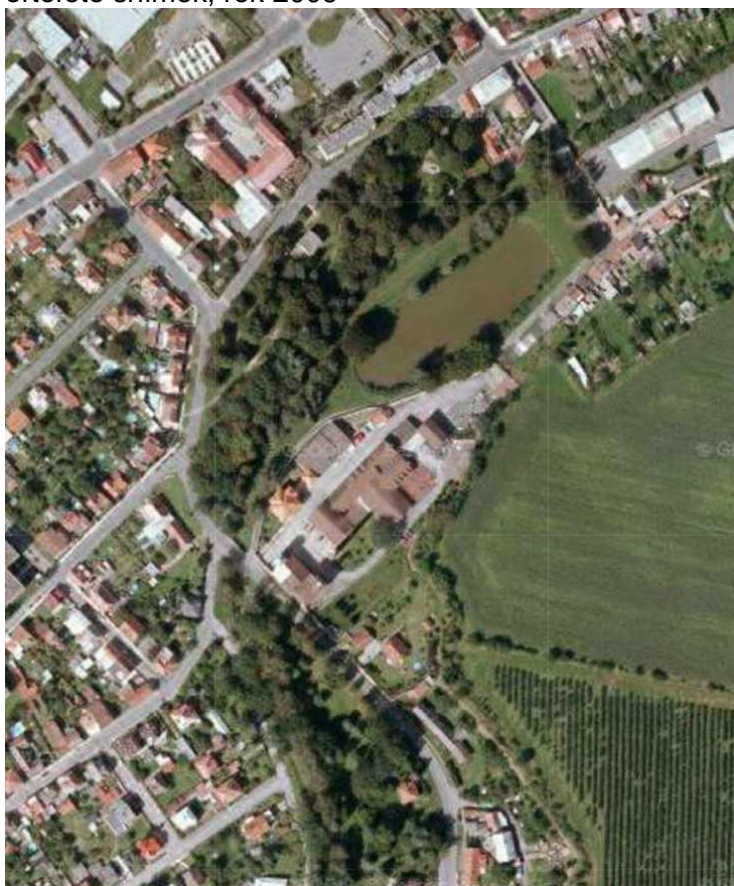
2c. Mapové podklady



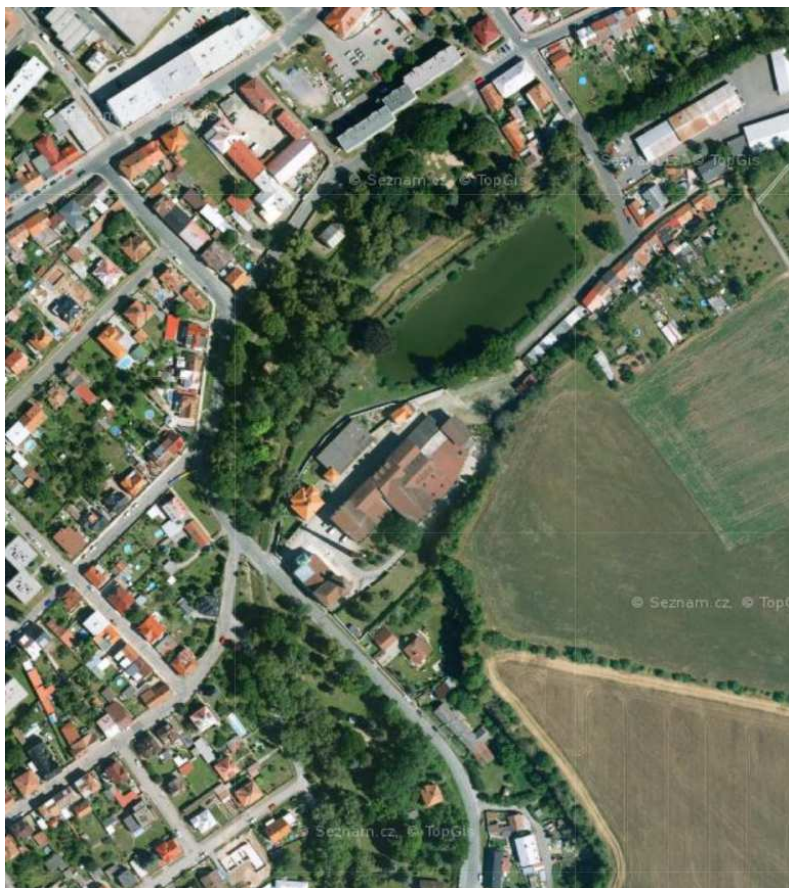
ortofoto snímek, rok 2003



ortofoto snímek, rok 2006



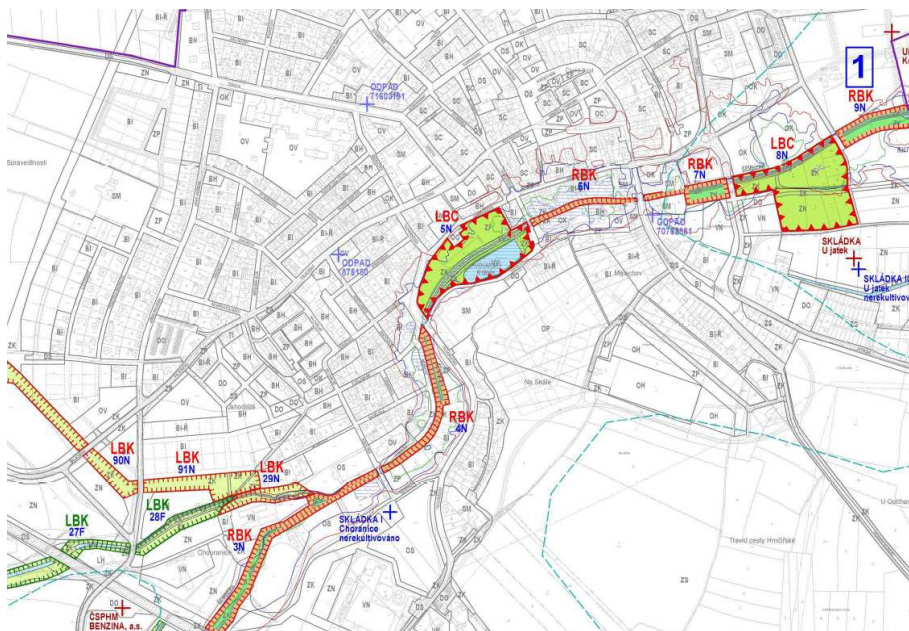
ortofoto snímek, rok 2012



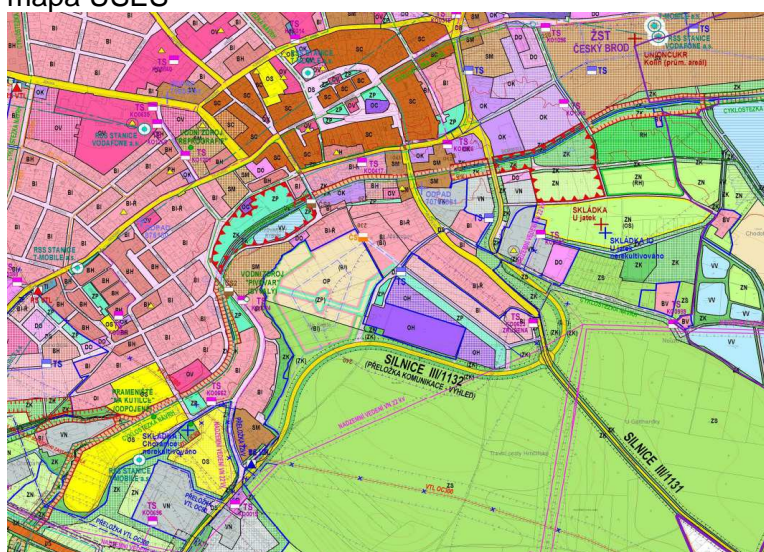
ortofotosnímek 2019



mapa turistická



mapa ÚSES



výřez z územního plánu širší pohled



výřez z územního plánu



památková ochrana území - vyznačeny jsou pozemky spadající pod památkovou ochranu

2d. Přírodní poměry území:

Popis lokality z hlediska přírodních poměrů:

Typ topoklimatu: klima rovin

Geologické členění: Český masiv, svrchní křída, Česká křídová pánev, převážně mořské siliciklastické a karbonátové sedimenty

Geomorfologické jednotky: Hercynská oblast, podoblast: Hercynské pohoří, provincie: Česká Vysočina, soustava: Česká tabule, podsoustava: Středočeská tabule, celek: Středočeská tabule, podcelek: Českobrodská tabule, okrsek: Bylanská vrchovina

Půdní asociace: plocha se nachází na rozhraní kambizemě modální (eubazické až mezobazické) převážně ze zvětralin a zpevněných hornin a rozhraní s vertizoly - smonice modální, místy pelozemě z karbonátových jíílů

Klimatická oblast: T2 - teplá

počet letních dnů: 50 - 60

počet dnů s průměrnou teplotou nad 10°C: 160 - 170

počet mrazových dnů: 100 - 110

počet ledových dnů: 30 - 40

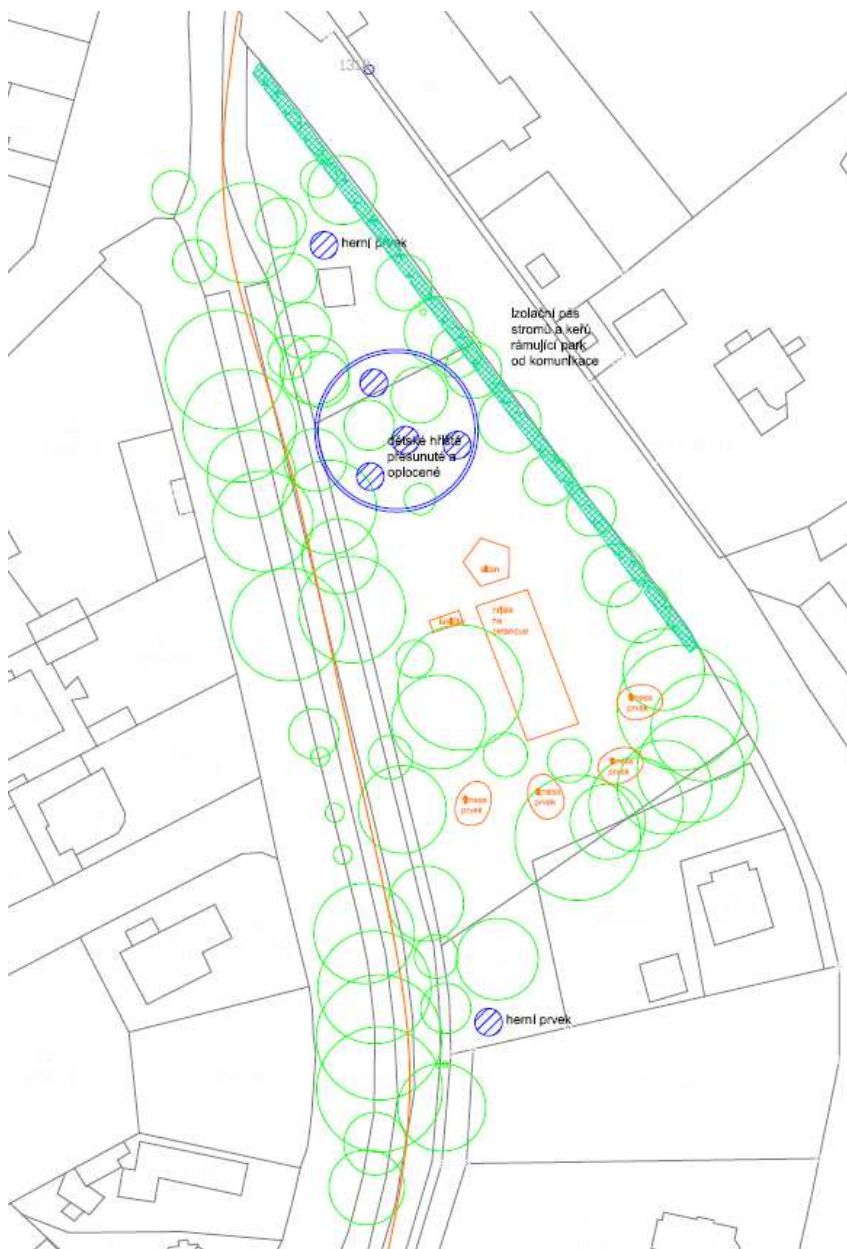
průměrná teplota v lednu: -2/-3 °C

průměrná teplota v červenci: 18/19 °C

průměrná teploty v dubnu: 8/9 °C

průměrná teplota v říjnu: 7/9 °C

průměrný počet dnů se srážkami nad 1 mm: 90 - 100



celkový pohled na Hálovu zahradu

Charakter celého území parku je určen dominantními prvky s přesahem z objektu parku:

- potok Šembera
- kostel Nejsvětější Trojice
- Husův kámen
- stromové patro jako celek

Dále je charakter určen vnitřními dominantami objektu (subdominanty - vnitřní dominanty parku):

- pivovar
- Pivovarský rybník
- centrální alej
- páteřní cestní síť
- ostatní pomníky a fragmenty
- dětská hřiště

Negativní prvky, rizika a ohrožení objektu:

- stav a zasazení potoka Šembery v objektu (prostoru parku)
- stav, kvalita a kvantita stromového patra
- aktuální charakter a celkový stav cestní sítě (průběh, materiály, technický stav)
- otevření objektu směrem ke komunikacím a zástavbě v okolí

- negativní vnitřní rušivé prvky - zejména nevhodně umístěné dětské hřiště a jednotlivé herní prvky
- stav Pivovarského rybníka jako celku

1. Vlastní jádrové území parku:

Hlavní problémy:

- nevhodný charakter koryta Šembery
- nedostatky stromového patra
- nedostatky cestní sítě
- nevhodné prvky infrastruktury

A. Koryto potoka Šembera

Z hlediska celkové kompozice je nutné do parku vtáhnout koryto Šembery. V rámci zklidnění toku i zdržování vody v krajině je navrženo vybudování tří stavidel, které zklidní tok, zvýší hladinu vody v korytě i hladinu podzemní vody a celkově oživí dnes neutěšené břehy. Přes vodu je navrženo několik jednoduchých přechodů v podobě šlapáků a dřevěných můstků. Na hranách koryta jsou navrženy dřevěné posedové prvky.



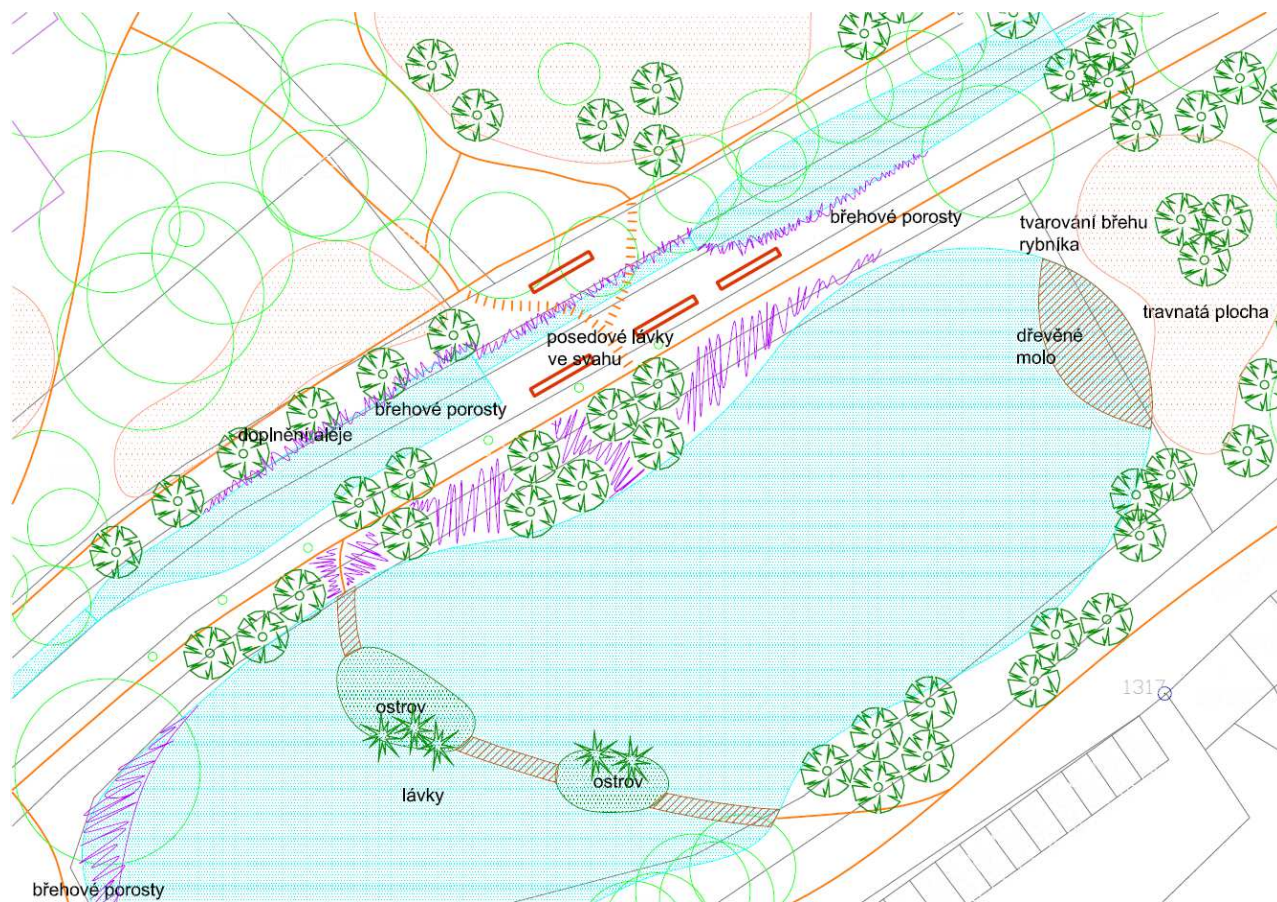
návrh revitalizace plochy podél potoka Šembery

Nové břehy budou lemovány vyšší příbřežní vegetací, jejíž funkce bude nejen estetická ale i ekologická, neboť poskytne útočiště celé řadě živočichů. Ideální co se rozvoje a zapojení porostu týče, je realizace břehového porostu, který je ihned stabilní a plní odpovídající funkce probíhající pomocí vegetačních rohoží.

V rámci realizace se bude jednat o mix převážně domácích druhů rostlin přirozeně se objevujících v příbřežní vegetaci. V ideálním mixu by měli dominovat vlhkomilné kosatce *Iris pseudoacorus* a *Iris sibirica*. Dále pak různé druhy trav například vysoké ostřice jako *Carex paniculata*, *Carex acutiformis*, *Carex pseudocyperus* nebo *Carex gracilis*. Jako doplňkové budou použity například druhy *Caltha palustris*, *Naumburgia thyrsiflora* nebo *Lythrum salicaria*.

Břehy mimo litorální zónu jsou navrženy jako nízkostébelné luční partie s mixem trav a dvouděložných rostlin.

Jednotlivá stavidla bude možné vypouštět kvůli čištění toku a dalším technologickým úkonům, které budou v korytě probíhat. Voda v jednotlivých plochách jde dle potřeby regulovat tak, aby stav vždy odpovídal potřebám v jednotlivých místech.



výřez z celkového pohledu na návrh revitalizace parku



příklad vegetační rohože - instalace



příklad vegetační rohože - instalace



příklad stavidla



Iris pseudoacorus

B. Pobytové trávníky

V současné době plochy v parku nelákají k posezení a v důsledku k tomu neposkytují ani možnost. Vzhledem k velikosti luk, které jako pobytové prostory tvoří největší část prostoru parku je tento stav výrazným estetickým limitem celého prostoru.

V rámci realizace úprav parku tak je nutné, aby došlo ke kompletní rekonstrukci travnatých porostů. U travnatých ploch zásadního významu je pak nutné provést i úpravy půdy a její vylepšení tak, aby nový trávník měl co největší šanci na dlouhodobé přežití. Tyto úpravy jsou však možné pouze na místech, kde nedochází k zásadním kolizím s kořenovým systémem stávajících dřevin.

Pro vytvoření odpovídajícího efektu travnatých ploch je nutné zvolit vhodné travní směsi s ohledem na zastínění či výsušnost určité plochy. V prostoru parku budou použity zhruba tři druhy travních směsí vždy na odpovídající místo z hlediska nároků různých druhů trav. Mělo by se však vždy jednat o směsi výhradně travní, nikoli směsi trav a dvouděložných druhů rostlin. Jednotlivé směsi by měly obsahovat co nejvyšší podíl kostřav (až 80%) s příměsí metlice trsnaté, na úkor druhů jako jílek nebo lipnice. Tyto druhy více vydrží jak sucho tak i zvýšený pohyb osob v plochách.

V okrajích pobytových trávníků nebo v méně exponovaných místech parku či ve stínu stromů může dojít k diferenci seče trávníků tak že tyto plochy budou sekány s menší intenzitou nežli vlastní pobytové trávníky. V těchto plochách, které jsou též zpravidla výrazně stinnější než plochy pobytových trávníků, bude použita travní směs snášející lépe polostín. Do směsi kostřav se zde výrazným podílem přidává lipnice hajní, pohánka hřebenitá a jílek vytrvalý. Tyto vyšší travnaté pásy sekané zpravidla o polovinu méně než vlastní pobytové trávníky navíc rozčlení prostor a oddělí jednotlivé pobytové plochy od okolí. Vzhledem ke sníženému režimu seče jsou pak tyto plochy možným biotopem různých druhů živočichů.

C. Stromové patro

Jak již bylo zmíněno výše, jsou vzrostlé stromy hlavní devízou prostoru parku. Celou plochu vhodně člení, akcentují a esteticky zatraktivňují. Navíc mají výrazný mikroklimatický efekt, ještě umocněný díky přítomnosti vodních ploch. V celém městě je to prakticky nejkompaktnější zelená plocha s velkým potenciálem, jehož význam do budoucna poroste.

Zároveň se však, zejména vzhledem k jejímu věku a stavu jedná o nejvíce zranitelný prvek celého parku. Jednotliví jedinci zřejmě nebyly, až na výjimky, umisťovány v ploše parku podle nějakého podrobného plánu ale často sázeny prostě tam kde bylo místo a následně ponechány svému osudu. Tento fakt spolu s tím že plocha byla z hlediska výsadby a absence následných probírek prakticky předimenzována, v posledních desetiletích vede k zvýšenému počtu kolapsů a chátrání jednotlivých jedinců ale v důsledku i k rozpadu prvotní intuitivní kompozice, která prakticky zarostla a nežli plochu parkovou připomíná spíše rozvolněnou plochu hajní.

Budoucí výsadby a následná péče o park by se tak měla vyvarovat prosté výsadby kusu za kus, ale snažit se postupně vytvářet obvodové kulisy parku, skupinky stromů či jedince akcentující a vhodným způsobem dělící jednotlivé pobytové trávníky či akcentující budovy vodní plochy nebo komunikace.

V budoucnu je jasné, že současné stromové patro bude nadále chátrat a zejména druhy jako jasany *Fraxinus excelsior*, nebo javory *Acer platanoides* budou v tomto chátrání podléhat vyšší rychlostí. Není v možnostech studie, aby toto chátrání jedinců v budoucnu věštila nebo předčasně navrhovala jejich sanaci, je však nutné aby nové výsadby po následně uhynulých jedincích respektovali výše popsání zásady.

V celém prostoru parku dojde k revitalizaci stromového patra. Budou odstraněny nevhodné, nebezpečné s a dožívající dřeviny, na jejichž místa budou vysazeny nové vhodné druhy, jež prostor odpovídajícím způsobem doplní. Zvláštní pozornost je věnována odclonění parku od poměrně rušné komunikace Tuchorazská a částečně i Jungmannova.

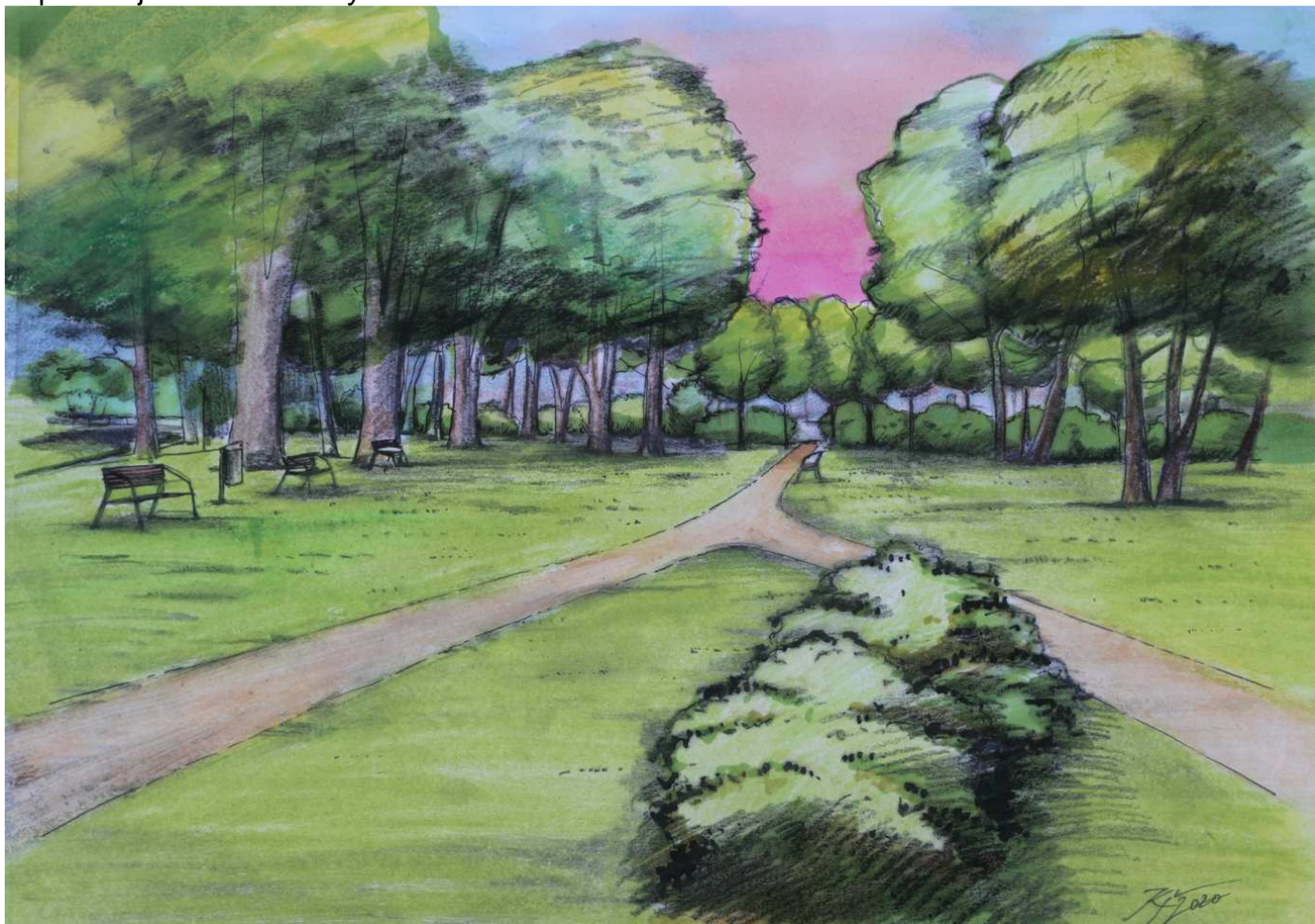
Dřeviny z nějakého důvodu problematické jsou zdokumentovány v přiložené inventarizaci a návrzích opatření.

V rámci studie budou nejmasivnější výsadby probíhat v okolí Pivovarského rybníka a v místech kde je nutné park oddělit od rušných komunikací. V rámci studie je vytipováno okolo osmdesáti pozic pro výsadbu nových dřevin.

V jádru by mělo jít o domácí kosterní vzrůstné druhy, které jsou původní na daném stanovišti, především o duby *Quercus robur*, *Quercus petraea* a lípy, zejména *Tilia platyphyllos*, v rámci doplnění aleje pak *Tilia x euchlora*. Další domácí druhy jako *Ulmus laevis*, *Carpinus betulus* nebo *Tilia cordata* budou použity doplňkově.

Druhy introdukované, nebo výraznější kultivary dřevin budou použity jako akcenty plochy v ukončení pohledů nebo na významných bodech parku. Například *Taxodium distichum* na ostrovech nebo *Salix x sepulclaris* u Pivovarského rybníka.

Při výsadbách dojde i k náhradě stávajících druhů, které jsou dnes ve fázi rozpadu například javor cukrodárný *Acer saccharum*.



pohled do stromového patra



stromy oddělující plochu od rušné komunikace

Ilustrační Fotodokumentace navrhovaných dřevin:



Javor cukrový (*Acer saccharum*) - podzimní zbarvení listů



Javor cukrový (*Acer saccharum*) - podzimní zbarvení listů - detail



Parocie perská (*Parrotia persica*) - kvetení



Kalina Sargentova (*Viburnum sargentii* 'Onondaga') - detail květu



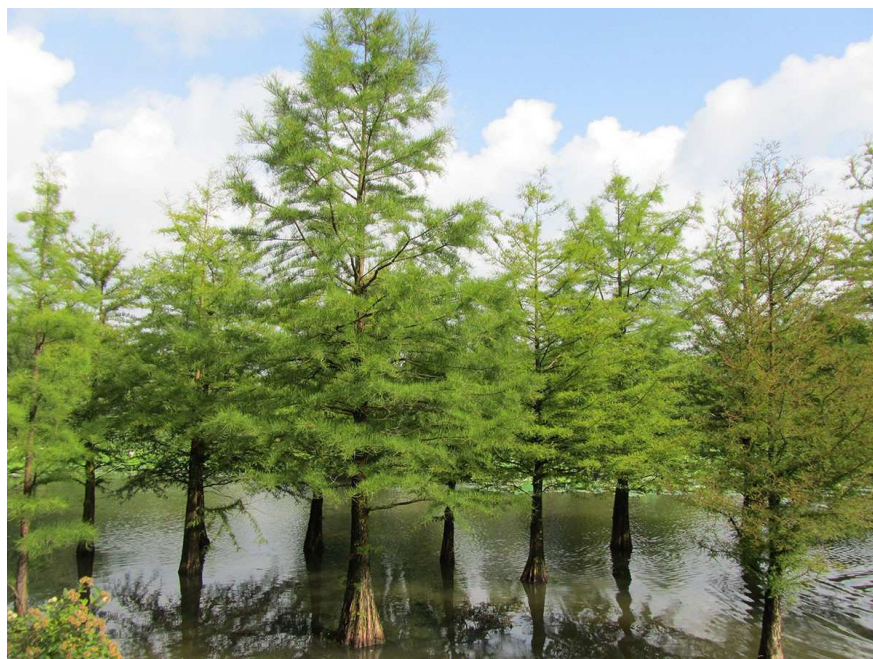
dub celokrajný (*Quercus imbricaria*) - habitus, detail listu



dub zimní (*Quercus petraea*)



smuteční vrba (*Salix x sepulclaris*)



tisovec dvouřadý (*Taxodium distichum*)



lípa řapíkatá (*Tilia patularis*)



jilm v kultivaru (*Ulmus* 'New Horizon')

D. Okolí kostela Nejsvětější Trojice

Zde je navrženo odstranění nevhodných živých plotů tak, aby se celá stavba stala přímou součástí parku a celému prostoru tak více dominovala. Na místo živého plotu dojde k výsadbě soliterních keřů, které budou kostel vhodně doplňovat.

Řada lip v blízkosti kostela - dříve tvořily pravděpodobně součást okolo hřbitovní zdi, která je pravděpodobně starší než kompozice celého zbytku parku, je zajímavým prvkem dokládajícím historický vývoj místa. V tomto prostoru je do trávníku navržena instalace kamenných desek upomínající na původní hřbitovní zeď.



vizualizace plochy v okolí kostela



kamenné desky v trávníku - příklad

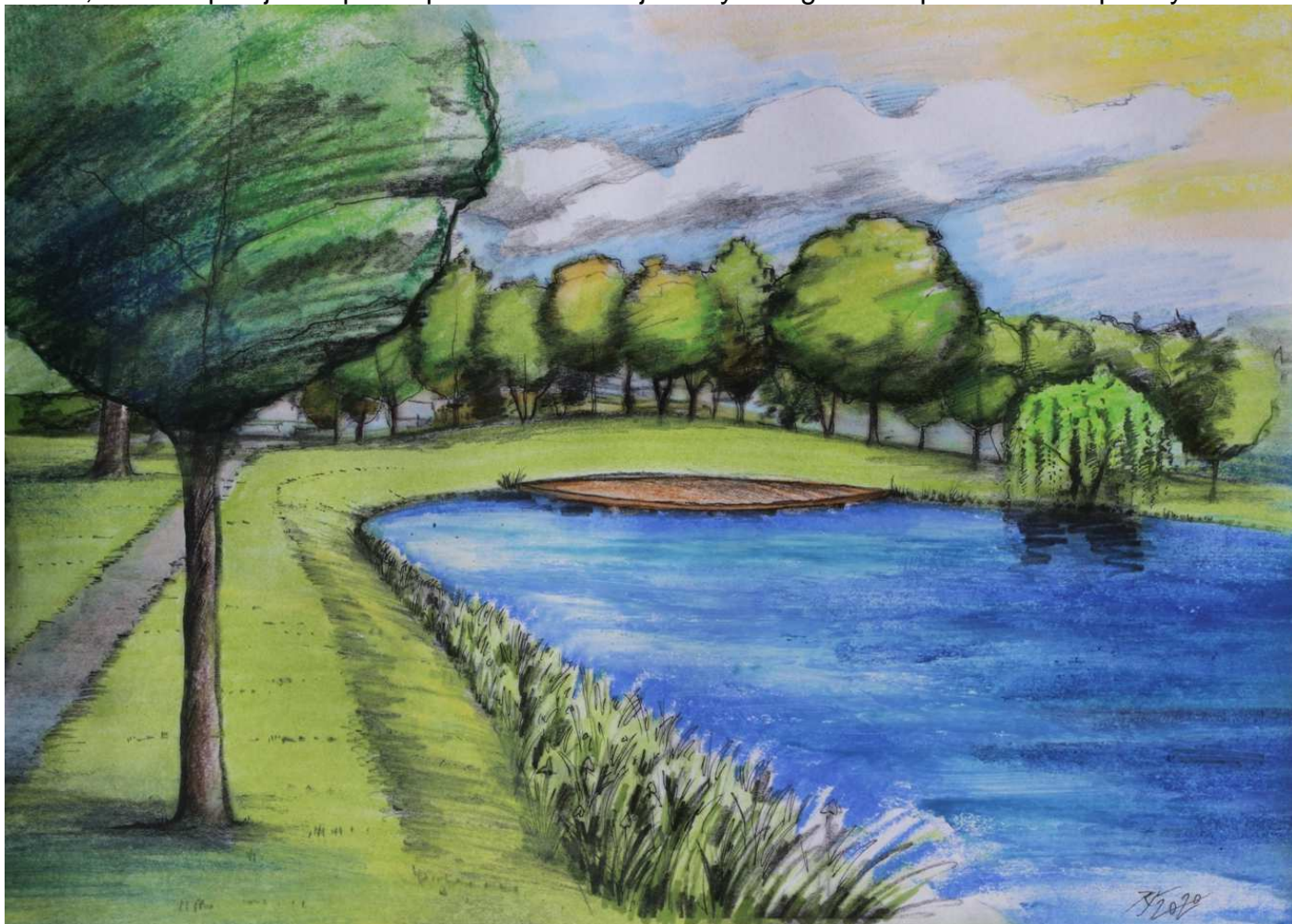
E. Keřové patro

Okraje pobytových luk jsou doplněny kvetoucími druhy keřů, které celkově zatraktivní a též vhodně rozčlenění dnes zcela přehledný prostor. Stejně tak jsou keřové výsadby navrženy v místech, kde je nutné odclonit plochy parku od komunikace a dalších negativních pohledů. Z hlediska sortimentu by měly převažovat druhy listnaté nad jehličnany a stálezelenými. Většina uvažovaných druhů keřů jsou druhy s výraznou architekturou koruny jako *Cornus*, *Hamamelis*, *Magnolia* nebo *Amelanchier*. V určitých místech, například tam kde je nutný rychlý nárůst hmoty, například při rychlém odclonění od komunikací budou použity druhy jako *Philadelphus*, *Deutzia* či *Forsythia*.

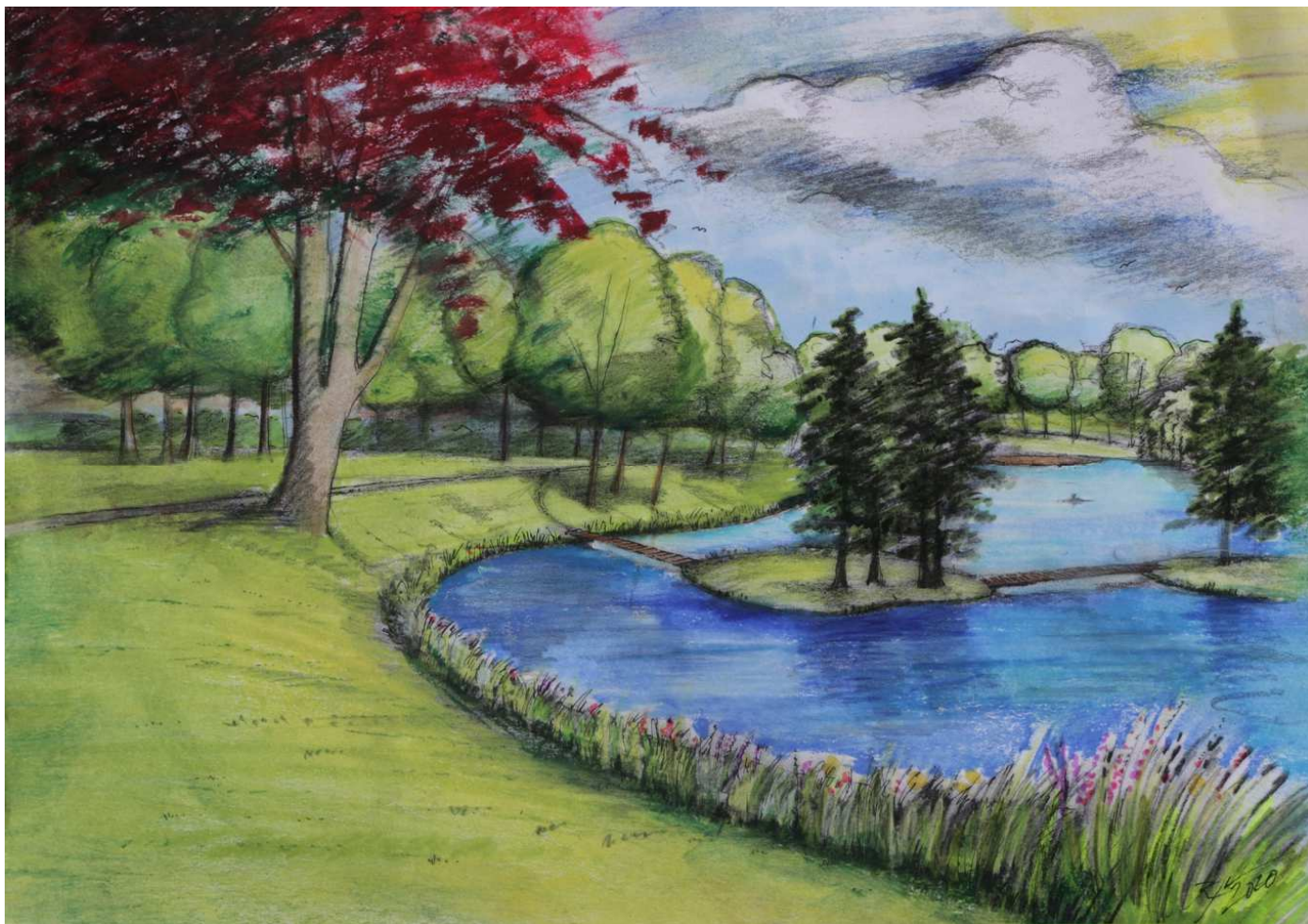
Keře zejména opticky částečně rozčlení prostor, který se díky jejich použití stane více zajímavý, tvořený řadou částečně uzavřených avšak stále přehledných a bezpečných zákoutí. Dnešní zcela průhledná plocha je sice snadno udržitelná ale neskýtá možnost se alespoň částečně v rámci prostoru oddělit od okolí v určité formě klidové zóny.

2. Pivovarský rybník

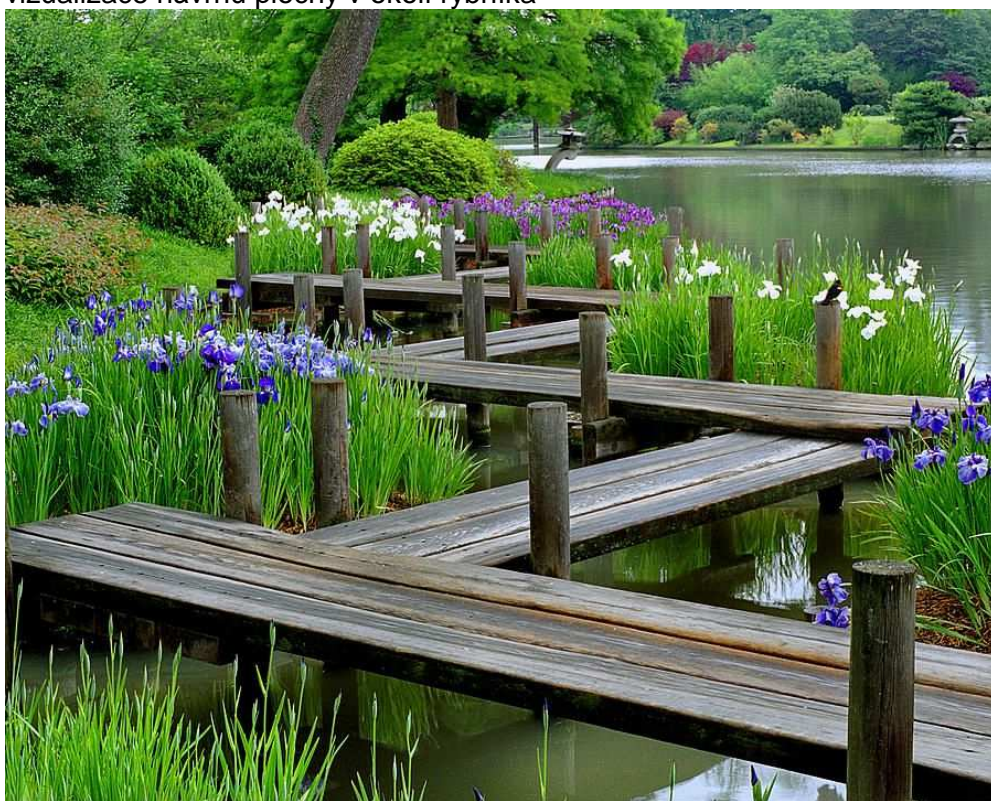
V rámci Studie je navržena úprava tvaru rybníka, která souvisí s jeho přímým začleněním do kompozice parku. Původní hospodářský rybník geometrických tvarů je změněn na rybník parkový s organickým tvarem, navrženými ostrůvky a litorální vegetační zónou. Na východní a západní straně rybníka je navrženo dřevěné molo zasahující z větší části nad hladinu, které je navrženo k budoucím aktivitám v parku. Celé okolí rybníka je výrazně doplněno výsadbou různých dřevin, které doplňují kompozici parku a zabraňují různým negativním pohledům do plochy.



vizualizace návrhu plochy v okolí rybníka



vizualizace návrhu plochy v okolí rybníka



návrh lávek v okolí rybníka



porosty kosatců - ilustrační fotografie

3. Plocha bývalé Hálovy zahrady

V této ploše jsou navržena nová dětská hřiště. Jedná se o klidovou plochu, jež je dnes využívána především díky prvkům fitness. Nové dětské hřiště do plochy přinese odpovídající využití, které v současné době chybí. Hřiště je navrženo tak, aby tvořilo jeden organický celek soudobých provozně bezpečných prvků pro děti různých generací. Jako centrální parkové hřiště bude toto hodnotnější než současné herní prvky nahodile a volně roztroušené po ploše parku.

Cestní síť a mobiliář:

Z hlediska hierarchie lze současné parkové cesty rozdělit na páteřní a vedlejší. Páteřní cesty protínají park a propojují ho na jedné straně s městem a na druhé pak s okolní krajinou. Jejich význam tak přesahuje prostor parku. Cesty jsou využívány jak pěšími, tak cyklisty a dalšími uživateli pouze parkem procházejícími. Z tohoto důvodu by měly hlavní cesty být komfortní pro co nejširší spektrum uživatelů během všech ročních období. Jako jejich obnova je navržena celková rekonstrukce a jejich zhotovení z barevného asfaltu (ideálně v okrové barvě). Vedlejší - vnitřní parkové cesty pochozí ve všech ročních obdobích jsou navrženy z kamenných odseků v ocelové pásovině. Trasa těchto cest je v návrhu upravena oproti cestám stávajícím.

Celý prostor parku bude doplněn vhodným mobiliářem. Jedná se o jednotnou formu laviček a odpadkových košů umístěnou na předem určených místech. Provedení laviček by mělo odpovídat charakteru místa.



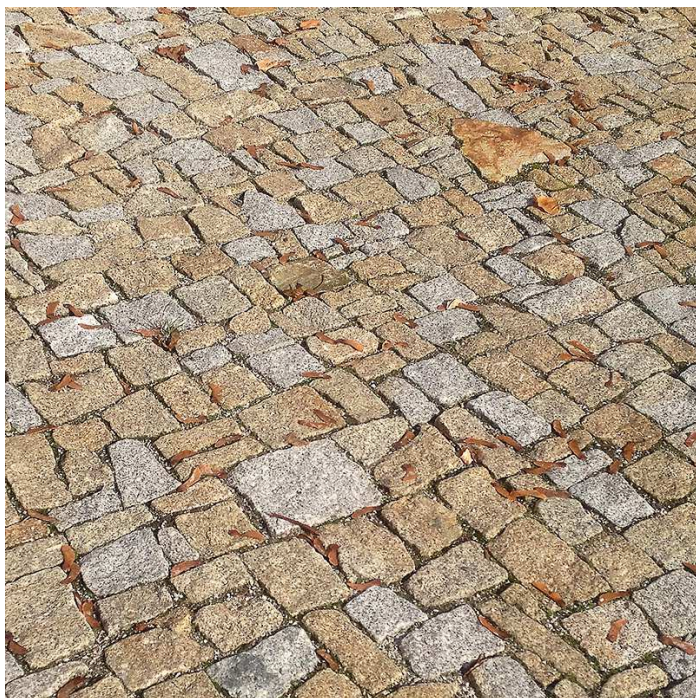
příklad mobiliáře



příklad mobiliáře



cesta z barveného asfaltu



chodník ze žulových odseků - příklad



chodník ze žulových odseků - příklad